

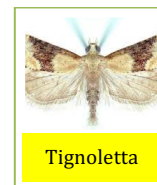


Consorzio ai sensi art. 19 Legge 164/92  
Disciplinare D.M. 2/8/93 – G.U 26/8/93 n. 200

## Bollettino di difesa Integrata e Biologica della vite

Bollettino n15-2023 emesso l'11 luglio 2023

### Sintesi Fitosanitaria



### Legenda



## 1. Agrometeo

Il meteo della scorsa settimana

### AGROMETEEO SETTIMANA

BOLLETTINO AGROMETEOROLOGICO DELLA LOMBARDIA



### LA SETTIMANA DAL 03 LUGLIO AL 09 LUGLIO 2023

Settimana caratterizzata da una prima fase significativamente più instabile, e a tratti meno calda, e da una seconda parte di settimana gradualmente più stabile e calda. Le giornate più perturbate sono state **lunedì 3**, **mercoledì 5** e **giovedì 6**. Nei prossimi giorni tempo estivo e caldo, ma con instabilità diffusa nella giornata di **giovedì 13**.

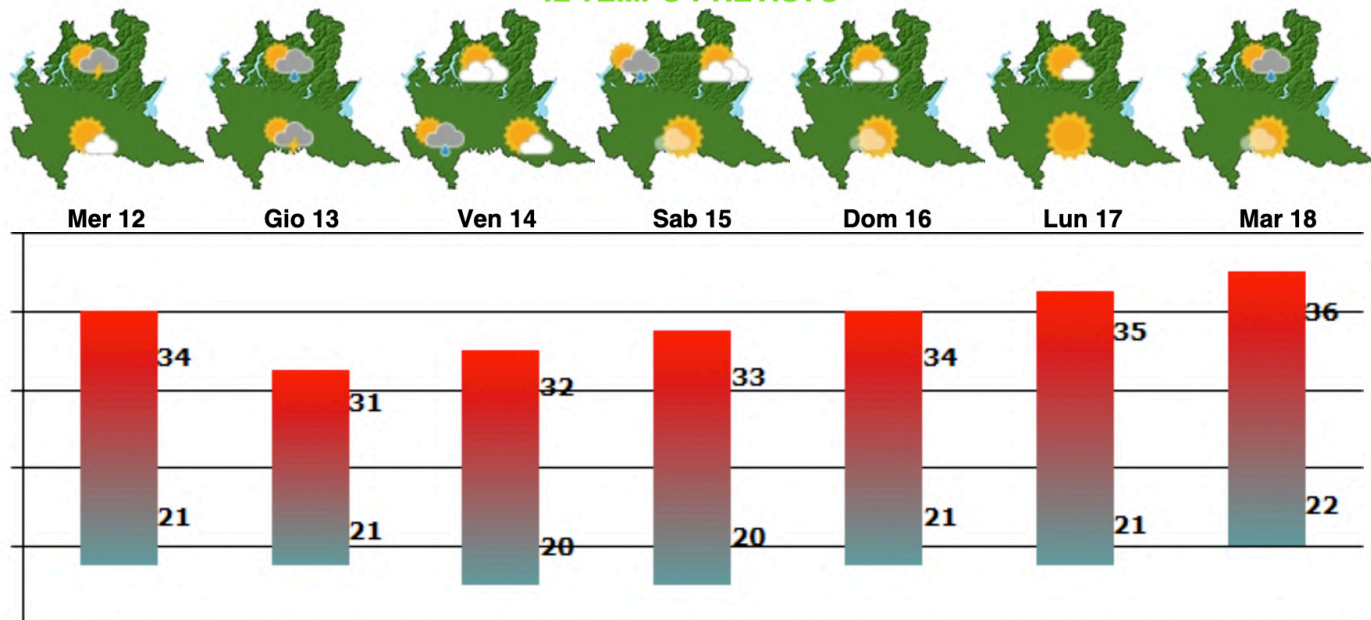
PROV	ALT.SLM [m]	STAZIONE	Tn ass [°C]	g Tn ass	Tn med [°C]	Tx ass [°C]	g Tx ass	Tm med [°C]	VV max [m/s]	g VV max	Rtot [mm]	VV med [m/s]
BG	211	Bergamo	17,5	6/7	19,2	35,0	9/7	31,3	9,6	5/7	52,4	2,1
BG	1180	Castione della Presolana	9,9	5/7	12,0	28,9	9/7	26,0	-	-	64,8	-
BG	1682	Foppolo	7,7	5/7	10,1	25,9	9/7	22,0	-	-	29,8	-
BG	1824	Passo S.Marco	6,5	5/7	9,7	21,6	9/7	17,9	12,1	3/7	30,0	2,6
BG	197	Sarnico	16,9	7/7	19,0	36,0	9/7	31,0	-	-	32,6	-
BG	1784	Valbondione	8,5	5/7	10,2	22,2	9/7	18,3	-	-	18,6	-



Consorzio ai sensi art. 19 Legge 164/92  
Disciplinare D.M. 2/8/93 – G.U 26/8/93 n. 200

## Previsioni per la settimana (estratte del bollettino agrometeorologico della regione Lombardia)

### IL TEMPO PREVISTO



**Mercoledì 12** alta pressione in cedimento: tempo caldo ed afoso con nuvolosità variabile in montagna, prevalentemente scarsa in pianura; temporali sparsi o diffusi su Alpi e Prealpi, isolati e di breve durata sull'alta pianura, possibili sia nella notte che nel pomeriggio-sera; probabili fenomeni di forte intensità. **Giovedì 13** forte variabilità con temporali da moderati a forti nella notte ed al mattino su rilievi e alta pianura, irregolari schiarite in tarda mattinata e primo pomeriggio, nuovo impulso temporalesco nel tardo pomeriggio-sera sulla pianura. **Venerdì 14** flusso occidentale ondulato con rovesci o temporali nella notte e mattino su pianura e Prealpi, al pomeriggio rovesci sparsi solo sui rilievi; temperature stazionarie o in lieve aumento. Tra **sabato 15** e **domenica 16** tempo, soleggiato e ancora caldo, prevalentemente stabile salvo isolati rovesci pomeridiani su Nordovest e Prealpi Centrali; temperature in aumento. **Lunedì 17** e **martedì 18** situazione simile, con instabilità più probabile su Nordovest e tutta la restante fascia alpina. Temperature in ulteriore aumento, con massime molto oltre la media di riferimento.

	Temperatura dell'aria [°C]			Umidità atmosferica [%]			Bagn. fogliare sup	Bagn. fogliare inf	Pioggia (mm)
	Media	Max	Min	Media	Max	Min	Ore	Ore	Totale
04/07/2023	22,2	28,3	16,6	77,3	96	53	10	10	13,9
05/07/2023	22,1	27,5	15,4	71	89,6	52,3	6	4	1,5
06/07/2023	18,9	24,9	15,5	80	93,6	58,1	9	8	35
07/07/2023	21,4	28,9	14,2	69,4	87,5	48,8	1	2	0
08/07/2023	23,9	30,6	17,9	65,4	87,4	44,2	2	1	0
09/07/2023	25,2	32,6	18,5	66,8	83,9	46,2	0	0	0
10/07/2023	27,1	34,2	20,5	68,8	85,7	46,6	4	0	0

Dati meteo capannina ERSAF Scanzorosciate



Consorzio ai sensi art. 19 Legge 164/92  
Disciplinare D.M. 2/8/93 – G.U 26/8/93 n. 200

## 2. Indicazioni legislative

Con il decreto 2729 del 1 marzo 2023, pubblicato sul Bollettino Ufficiale Regione Lombardia (BURL) serie ordinaria n. 10 di martedì 7 marzo 2023, vengono pubblicati i principi e i criteri generali per le pratiche agronomiche della produzione integrata per l'anno 2023, in merito all'Operazione 10.1.01 – Produzioni agricole integrate del PSR 2014-2020 e ai programmi operativi delle organizzazioni dei produttori ortofrutticoli (OCM ortofrutta - Regolamenti 1234/07/CE e 1308/13/UE). Cliccando sul link sottostante sarà possibile accedere alla pagina dove sono disponibili i disciplinari di diserbo e difesa per tutte le colture.

<https://fitosanitario.regione.lombardia.it/wps/portal/site/sfr/protezione-delle-culture-e-del-verde/norme-tecniche-di-difesa-e-diserbo>

### Impiego del Rame

In base a quanto stabilito dal Regolamento UE 2018/1981 del 13 dicembre 2018 e dal comunicato del ministero della Salute del 31 gennaio 2019, per i prodotti rameici è previsto il vincolo di non superare l'applicazione di 28kg/ha di rame (metallo) nell'arco di 7 anni. Si consiglia di rispettare il quantitativo medio per anno di 4 kg/ha di rame.

### Controllo funzionale e taratura obbligatoria delle macchine irroratrici

Si raccomanda di eseguire i trattamenti fitosanitari con attrezzature sottoposte a controllo funzionale e dotate di taratura obbligatoria.

## 3. Aspetti agronomici

### Fase fenologica

Cultivar precoci (Chardonnay, Pinot Bianco) chiusura grappolo (BBCH 79)

Cultivar medio-tardive (Merlot, Cabernet S.) pre chiusura grappolo/chiusura grappolo (BBCH 77-79).



Le foto scattate ieri, lunedì 10 luglio riportano la situazione fenologica della zona, in particolare a sinistra Chardonnay con grappolo chiuso e a destra merlot anch'esso in chiusura grappolo Entrambe le immagini sono state scattate a Scanzorosciate.



Consorzio ai sensi art. 19 Legge 164/92  
Disciplinare D.M. 2/8/93 – G.U 26/8/93 n. 200

## Gestione del terreno

Dove si vuole limitare la competizione per acqua e nutrienti, si consiglia di procedere allo sfalcio dell'erba. Qualora invece si volesse cercare di ridurre la vigoria delle viti, il consiglio è di lasciar sviluppare, ovviamente nei limiti del possibile, il cotico erboso; in questo modo si limita la disponibilità di risorse per la vite, riducendone, al contempo, la capacità vegetativa. La copertura vegetale, inoltre, ha lo scopo di limitare i fenomeni erosivi ed il rischio di percolazione dei nutrienti.

Nelle aree di collina e montagna in appezzamenti con pendenze medie superiori al 10%, è obbligatorio l'inerbimento permanente delle interfile, anche se presenti i solchi acquai, da attuarsi con semine artificiali o con inerbimento spontaneo. Tale vincolo non si applica su suoli a tessitura "tendenzialmente argilloso" in annate a scarsa piovosità primaverile-estiva (precipitazioni cumulate dal 1° aprile al 30 giugno inferiori a 150 mm), durante le quali è consentito effettuare un'erpicoltura, a una profondità inferiore ai 10 cm, o una scarificazione. Nelle colture arboree quando esiste il vincolo dell'inerbimento dell'interfila sono comunque ammessi gli interventi localizzati lungo la fila per l'interramento dei fertilizzanti. In vigneti gestiti limitando l'uso del diserbo o in agricoltura biologica si consiglia di eseguire lavorazioni interceppo per evitare l'insediarsi delle infestanti nel sottofila. Si rammenta che le lavorazioni del sottofila, perché siano efficaci, devono essere effettuate con un cotico erboso non completamente affrancato e quando si prevedono almeno 3-4gg di bel tempo.

## Gestione della chioma

Nelle annate come quella in atto, dove la pressione di malattia è elevata si rischia maggiormente la sanità dei grappoli, nascosti nel folto della vegetazione se non si attuano corretti interventi di palizzata, cimatura, defogliazione.

## 4. Difesa

Si raccomanda di utilizzare principi attivi ammessi dai disciplinari di difesa integrata e rispettare sempre il numero massimo di trattamenti per ogni sostanza o gruppo di sostanze attive. Devono essere rispettate le dosi e le modalità di applicazione riportate in etichetta.

Le alte temperature in atto sfavoriscono la diffusione dei patogeni fungini. Si ricorda di mantenere però alta la guardia soprattutto in caso di infezioni in atto in campo. La sensibilità del grappolo ai patogeni sta lentamente diminuendo, ma quella delle foglie si mantiene su valori elevati. Attacchi pesanti in questa stagione possono compromettere seriamente la parete fogliare e causare un danno qualitativo importante.



Consorzio ai sensi art. 19 Legge 164/92  
Disciplinare D.M. 2/8/93 – G.U 26/8/93 n. 200

### ❖ Peronospora

Le alte temperature e la scarsa bagnatura fogliare di questi giorni sfavoriscono sicuramente il patogeno, per questo la pressione di malattia è sensibilmente in diminuzione. Prestare particolare attenzione nei vigneti in cui si notano attacchi del patogeno, mantenendo una adeguata copertura della vegetazione. Cautela qualora si verificassero diverse ore consecutive di bagnatura fogliare anche in assenza di precipitazione o con precipitazioni molto lievi! Sono presenti anche infezioni a foglie vecchie che assumono il tipico aspetto "a mosaico" (vedi foto a fianco). Nel caso si ritenesse di aver subito un'infezione in assenza di un'adeguata copertura si deve intervenire al più presto con prodotti curativi. Prestare particolare attenzione e mantenere la copertura in previsioni di piogge. Effettuare frequenti monitoraggi in campo per rilevare il prima possibile l'eventuale presenza di infezioni in campo.



**Difesa Integrata** Proseguire il programma di difesa in funzione dello stato di sviluppo del vigneto. Nel caso sia terminato l'effetto del precedente trattamento, si consiglia di ripristinare la protezione utilizzando prodotti si consiglia di mantenere protetta la vegetazione, in particolare quella neoformata e il grappolo in via di sviluppo, in previsione di ulteriori piogge con prodotti sistemici quali:

- metalaxil-m o benalaxil-m (max 3 trattamenti come somma di, metalaxil-m, benalaxil-m)
- Oxithiapiprolin (max 2 trattamenti)
- Negli areali notoriamente a bassa pressione di malattia possono essere usati Fosetil-al o Fosfonati

Aggiungere, qualora non fosse già presente nel formulato commerciale, un prodotto di copertura come

- Folpet, Dithianon, Fluazinam massimo 4 all'interno della famiglia
- Zootamide max 4 trattamenti, Amectotradina massimo 3 interventi

Qualora si fossero riscontrate delle lesioni fogliari, si consiglia di aggiungere un prodotto curativo come Cimoxanil, Dimetomorf, Mandipropamide.



### **Difesa Biologica**

Si consiglia di intervenire con prodotti rameici a copertura delle piogge qualora fossero previste (200-300g di rame metallo). Si ricorda che una pioggia superiore a 20-30 mm deve essere considerata dilavante. Ne consegue la necessità di ripetere il trattamento. In previsione di piogge abbondanti o di periodo



La foto scattata ieri, lunedì 10 luglio, mostra un grappolo gravemente colpito da peronospora. Questa situazione è comune a diverse zone dell'areale bergamasco, soprattutto nei fondovalle o nelle zone pianeggianti.



Consorzio ai sensi art. 19 Legge 164/92  
Disciplinare D.M. 2/8/93 – G.U 26/8/93 n. 200

relativamente lunghi con alta probabilità di precipitazione si consiglia di utilizzare prodotti autorizzati in biologico additivati di adesivante per migliorare la persistenza del prodotto oppure adesivanti biologici a base di Pinolene.

Possono essere utilizzati in abbinamento al rame prodotti a base di Cerevisane che espletano un'azione sistemica come induttori di resistenza. In caso di infezioni sporulanti in campo intervenire con prodotti a base di Olio essenziale di Arancio.

### ❖ **Oidio**

Il rischio di infezione si mantiene su livelli molto elevati, anche se sta lentamente diminuendo per la riduzione della sensibilità degli acini. Sulle foglie, invece, la pressione di malattia si mantiene molto alta. Prestare particolare attenzione all'eventuale presenza del patogeno in campo. Nella foto a sinistra si nota un massiccio attacco di oidio su grappolo. Con il proseguire della stagione le lesioni assumono il tipico aspetto necrotico e all'invasatura tenderanno a lesionarsi, formando le tipiche spaccature.



### **Difesa Integrata**

Intervenire con Spiroxamina (movimento sistemico all'interno della pianta) associati a Zolfo bagnabile oppure con traslocazione rapida all'interno dei tessuti della pianta come i triazoli (penconazolo, tetraconazolo, fenbuconazolo) oppure, con infezioni in atto utilizzare prodotti eradicanti come Bupirimate o Meptyldinocap. Al raggiungimento della fase di acino delle dimensioni di un pisello, in alternativa utilizzare prodotti attivi in tensione di vapore e con alta affinità alla cere come Pirofenone e Metrafenone.

Si consiglia, per ridurre il rischio di insorgenza di resistenze, l'utilizzo dei principi attivi sopra elencati associati a prodotti di copertura come lo zolfo e rispettare il numero massimo prescritto di trattamenti per sostanza attiva.



### **Difesa Biologica**

Si consiglia di intervenire con un trattamento a base di zolfo bagnabile alla dose di 3-4kg/ha. In previsione di piogge abbondanti o di periodi relativamente lunghi con alta probabilità di precipitazione si consiglia di utilizzare prodotti autorizzati in biologico additivati di adesivante per migliorare la persistenza del prodotto sugli organi vegetali. In areali storicamente colpiti da questa patologia si consiglia di intervenire con Zolfo in polvere alla dose di 25kg/ha. In caso di infezioni in atto, integrare la strategia di difesa con prodotti a base di bicarbonato di potassio o di Olio essenziale di arancio dolce (prestare attenzione alla miscibilità del formulato).



Consorzio ai sensi art. 19 Legge 164/92  
Disciplinare D.M. 2/8/93 – G.U 26/8/93 n. 200

### ❖ Flavescenza dorata

Per le indicazioni riguardanti la lotta obbligatoria all'insetto vettore del fitoplasma della Flavescenza dorata si consiglia di consultare il bollettino n° 12-2023 del 13-06-23.

I modelli prevedono in questi giorni l'inizio della presenza dell'adulto di Scafoideo. Si consiglia di posizionare le trappole il prima possibile. Durante i sopralluoghi di ieri, lunedì 10 luglio, non sono stati rinvenuti adulti nelle trappole posizionate il 3 luglio.

Per qualsiasi chiarimento potete rivolgervi all'indirizzo mail: [marco\\_galbignani@hotmail.it](mailto:marco_galbignani@hotmail.it)

San Paolo d'Argon, 11 luglio 2023

**Marco Galbignani**  
Dottore Agronomo