



Consorzio ai sensi art. 19 Legge 164/92
Disciplinare D.M. 2/8/93 – G.U 26/8/93 n. 200

Bollettino di difesa Integrata e Biologica della vite

Bollettino n°15-2021 emesso il 6 luglio 2021

Sintesi Fitosanitaria



Legenda



1. Agrometeo

Il meteo della scorsa settimana

AGROMETEEO SETTIMANA

BOLLETTINO AGROMETEOROLOGICO DELLA LOMBARDIA



LA SETTIMANA DAL 28 GIUGNO AL 04 LUGLIO 2021

Settimana estiva calda ma con limitata anomalia delle temperature. Periodo caratterizzato da instabilità pomeridiana, in particolare sui rilievi nei primi tre giorni della settimana; una fase più stabile **giovedì 1** e **venerdì 2**; diffusamente instabile **sabato 3** e **domenica 4**. Nei **prossimi giorni** debole instabilità pomeridiana sui rilievi, in particolare occidentali, domani **mercoledì 7**; poi instabilità via via più diffusa **giovedì 8** e nelle prime ore di **venerdì 9**. Più stabile dalla mattina di **venerdì 9** e fino almeno la mattina di **domenica 11**.

PROV	ALT.SLM [m]	STAZIONE	Tn ass [°C]	Tn med [°C]	Tx ass [°C]	g Tx ass	Tm med [°C]	VV max [m/s]	Rtot [mm]	VV med [m/s]
BG	211	Bergamo	15,3	17,0	34,3	28/6	30,2	10,4	41,4	2,3
BG	1180	Castione della Presolana	9,0	11,2	28,4	28/6	24,0	-	33,0	-
BG	622	Cornalita	10,7	13,0	31,4	28/6	27,0	11,4	42,2	1,5
BG	1682	Foppolo	8,7	9,7	23,4	28/6	19,9	-	28,6	-
BG	1824	Passo S.Marco	6,7	9,1	18,8	28/6	15,6	17,9	34,6	3,8
BG	197	Sarnico	16,9	19,0	34,4	28/6	30,0	-	8,0	-
BG	1784	Valbondione	8,5	9,5	19,7	28/6	17,0	-	30,8	-



Consorzio ai sensi art. 19 Legge 164/92
Disciplinare D.M. 2/8/93 – G.U 26/8/93 n. 200

Il consorzio ha installato un sistema di capannine meteo sul territorio per garantire il miglior servizio di supporto alle aziende per la coltivazione e per la difesa della vite. Di seguito trovate, in modo sintetico, i dati raccolti dalle stazioni meteo installate in cinque località della provincia: Almenno San Salvatore, Scanzorosciate, Torre de Roveri, Costa di Mezzate e Castelli Calepio. Al momento le capannine di Almenno San Salvatore, Torre de Roveri, Castelli Calepio sono fuori servizio, stiamo lavorando per rimetterle in funzione.

Località: Scanzorosciate

Data	T. max (°C)	T. med (°C)	T. min (°C)	Um. Rel max (%)	Um. Rel med (%)	Um. Rel min (%)	Bagnatura Fogliare (ore)	Pioggia (mm)	Velocità vento - med (km/h)
29/06/21	32,78	24,22	18,11	93	67,78	40	0 h 59 m	1,8	0,54
30/06/21	27,89	21,81	16,39	94	70,19	54	2 h 0 m	0,6	0,88
01/07/21	31,78	22,52	14,22	92	61,97	31	1 h 30 m	0	0,43
02/07/21	31,5	23,74	16,78	87	62,2	45	0 h 0 m	0	0,37
03/07/21	31,28	24,55	17,72	90	64,32	45	0 h 0 m	0	0,35
04/07/21	24,5	19,28	16,11	99	90,31	73	15 h 50 m	18,73	0,19
05/07/21	31,61	21,63	14,28	99	70,37	37	3 h 30 m	0	0,37

Località: Costa di Mezzate

Data	T. max (°C)	T. med (°C)	T. min (°C)	Um. Rel max (%)	Um. Rel med (%)	Um. Rel min (%)	Bagnatura Fogliare (ore)	Pioggia (mm)	Velocità vento - med (km/h)
29/06/21	32	26	18,61	86	61,49	43	0 h 0 m	0	1,14
30/06/21	29,22	22,39	17,72	86	70,57	52	0 h 59 m	3,64	0,94
01/07/21	33,11	23,94	15,78	85	59,82	30	0 h 0 m	0	1,21
02/07/21	32,11	24,25	16,28	87	63,69	46	0 h 0 m	0	0,59
03/07/21	31,11	24,92	19	88	65,39	48	0 h 0 m	0	1,12
04/07/21	25,78	19,71	15,89	99	89,28	68	15 h 30 m	14,57	0,34
05/07/21	33	22,53	15,28	98	69,08	37	5 h 4 m	0	0,71

Data	Temperatura dell'aria [°C]			Precipitazioni [mm]	Bagnatura fogliare [min]
	media	massima	minima	Somma	Tempo
29/06/21	25,38	32,3	19,32	0	0
30/06/21	21,65	28,21	17,11	3	170
01/07/21	22,58	32,27	13,88	0	0
02/07/21	23,62	31,09	16,12	0	0
03/07/21	23,89	31,14	17,83	0	0
04/07/21	19,12	24,54	14,69	15,4	470
05/07/21	21,27	31,28	13,32	0,2	710

Dati Centralina ERSAF di Scanzorosciate

24060 S. PAOLO D'ARGON (BG), ITALIA – VIA BERGAMO, 10 – TEL. 035/953957 - FAX: 035/951592

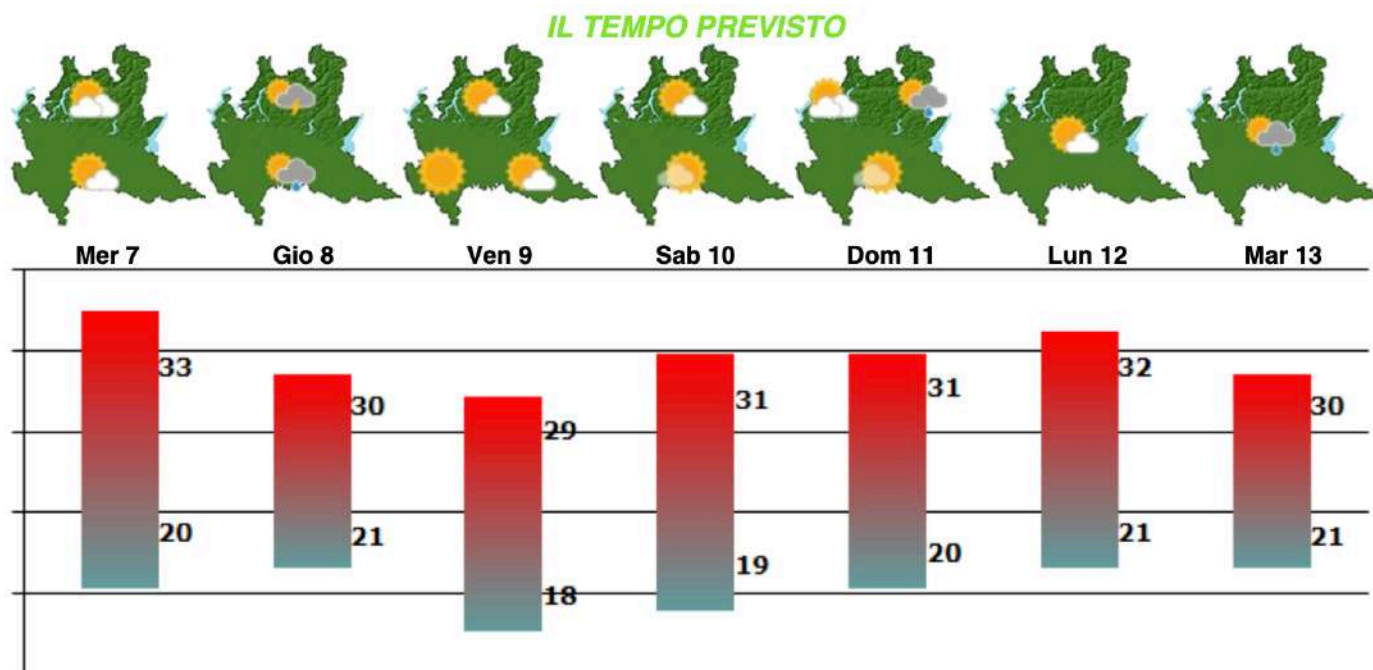
E-mail: ctv@valcalepio.org – Sito internet: www.valcalepio.org

COD. FISCALE 80029970169, P.IVA 03530290166



Consorzio ai sensi art. 19 Legge 164/92
Disciplinare D.M. 2/8/93 – G.U 26/8/93 n. 200

Previsioni per la settimana (estratte del bollettino agrometeorologico della regione Lombardia)



Mercoledì 7 flusso da sudovest in quota via via più instabile con possibili rovesci o temporali sulle Alpi, specie sui settori occidentali, generalmente assenti sulla Pianura. **Giovedì 8** transito di una depressione da ovest con tempo instabile: rovesci e temporali anche di forte intensità dapprima su Alpi e Prealpi poi tra pomeriggio e sera anche sulla Pianura. Da **venerdì 9 mattina** e fino a **domenica 11** tempo generalmente buono a parte il possibile veloce transito di una saccatura sulle Alpi tra sabato sera e domenica mattina ma con fenomeni generalmente deboli e confinati eventualmente alle Alpi seppur con attendibilità della previsione piuttosto bassa. Tra **lunedì 12 e martedì 13** possibile avvicinamento di una nuova depressione da nordovest ma con elevata incertezza previsionale, eventuali rovesci o temporali saranno possibili da martedì.

2. Indicazioni legislative

Con comunicato 9 marzo 2021 n. 33, pubblicato sul Bollettino Ufficiale Regione Lombardia (BURL) serie ordinaria n. 10 di venerdì 12 marzo 2021, vengono pubblicati i principi e i criteri generali per le pratiche agronomiche della produzione integrata per l'anno 2021, in merito all'Operazione 10.1.01 - Produzioni agricole integrate del PSR 2014-2020 e ai programmi operativi delle organizzazioni dei produttori ortofrutticoli (OCM ortofrutta - Regolamenti 1234/07/CE e 1308/13/UE).

<https://www.regione.lombardia.it/wps/portal/istituzionale/HP/DettaglioRedazionale/servizi-e-informazioni/Imprese/Imprese-agricole/servizio-fitosanitario-regionale/uso-sostenibile-dei-prodotti-fitosanitari/disciplinari-produzione-integrata/02-disciplinari-produzione-integrata.2021>



Consorzio ai sensi art. 19 Legge 164/92
Disciplinare D.M. 2/8/93 – G.U 26/8/93 n. 200

Impiego del Rame

In base a quanto stabilito dal Regolamento UE 2018/1981 del 13 dicembre 2018 e dal comunicato del ministero della Salute del 31 gennaio 2019, per i prodotti rameici è previsto il vincolo di non superare l'applicazione di 28kg/ha di rame (metallo) nell'arco di 7 anni. Si consiglia di rispettare il quantitativo medio per anno di 4 kg/ha di rame.

Controllo funzionale e taratura obbligatoria delle macchine irroratrici

Si raccomanda di eseguire i trattamenti fitosanitari con attrezzature sottoposte a controllo funzionale e dotate di taratura obbligatoria.

3. Aspetti agronomici

Fase fenologica

Cultivar precoci Chardonnay, Pinot Bianco, Pinot Grigio Pre chiusura grappolo - grappolo chiuso (BBCH 77-70) nelle migliori esposizioni si registra Chardonnay in chiusura grappolo (BBCH 79)

Cultivar medio-tardive (Merlot, Cabernet S.) Acino della dimensione di un pisello - pre chiusura grappolo (BBCH 75-77) nelle esposizioni migliori Merlot con grappolo chiuso (BBCH 79)



A sinistra Chardonnay, a destra Cabernet Sauvignon fotografati ieri ad Almenno San Salvatore

Gestione del terreno

Si consiglia di controllare l'inerbimento (spontaneo o artificiale) dell'interfila, intervenendo all'occorrenza con sfalci o trinciature per agevolare le altre operazioni manuali o meccaniche.

L'inerbimento del sottofila deve essere controllato mediante lavorazioni interceppo, diserbo meccanico o eventualmente interventi di diserbo chimico nel rispetto dei disciplinari.



Consorzio ai sensi art. 19 Legge 164/92
Disciplinare D.M. 2/8/93 – G.U 26/8/93 n. 200

Gestione della pianta

Si raccomanda il tempismo nell'esecuzione della cimatura. Il momento ideale per cimare è quando la maggior parte dei germogli hanno superato il punto "di taglio". I germogli devono però essere ancora verticali: attendere troppo può voler dire che l'andamento dei tralci non è più verticale, ma obliquo, rendendo difficoltosa, se non impossibile, la buona riuscita della cimatura. Si raccomanda, soprattutto per le varietà rosse, di non effettuare tagli troppo corti: ciò comporterebbe l'ottenimento di una parete troppo bassa e di conseguente un'insufficiente superficie fogliare funzionale alla maturazione dell'uva.

In vigneti che presentano un'eccessiva compattezza della fascia grappolo, si consiglia di effettuare defogliazioni o sfemminellature per favorire la ventilazione dei grappoli. Per evitare scottature, si consiglia di defogliare solamente il lato rivolto a est o a nord.

Si consiglia di monitorare la quantità di produzione potenziale presente in pianta e, qualora fosse superiore alle aspettative, programmare un diradamento dopo l'inizio dell'invasatura!

Difesa

Si raccomanda di utilizzare principi attivi ammessi dai disciplinari di difesa integrata e rispettare sempre il numero massimo di trattamenti per ogni sostanza o gruppo di sostanze attive. Devono altresì essere rispettate tassativamente le dosi e le modalità di applicazione riportate in etichetta.

Peronospora Non si deve sottovalutare la possibilità di un'eventuale recrudescenza della peronospora qualora si ripresentassero le condizioni meteo adatte alla sua diffusione (eventuali piogge o umidità elevata con numerose ore di bagnatura fogliare). Si deve mantenere la copertura per proteggere le foglie giovani e i grappoli, in questa fase ancora sensibili. Il livello di guardia va mantenuto alto soprattutto nel caso vi fossero nel vigneto infezioni sporulanti contratte in precedenza. Le piogge cadute negli scorsi giorni potrebbero essere state infettanti.

Nel caso si ritenesse di aver subito un'infezione in assenza di un'adeguata copertura si deve intervenire al più presto con prodotti curativi. Prestare particolare prudenza e mantenere la copertura in previsioni di piogge.

Difesa Integrata Proseguire il programma di difesa in funzione dello stato di sviluppo del vigneto. Si consiglia di mantenere protetta la vegetazione, in particolare quella neoformata e il grappolo in via di sviluppo, in previsione di ulteriori piogge con prodotti sistemici quali:

- – Negli areali notoriamente a bassa pressione di malattia possono essere usati Fosetil-al o Fosfonati (solo azione preventiva)
- – Oxathiapiprolin (max 2 trattamenti) da utilizzare in miscela con un prodotto a differente meccanismo di azione, solo azione preventiva

Aggiungere, qualora non fosse già presente nel formulato commerciale, un prodotto di copertura come

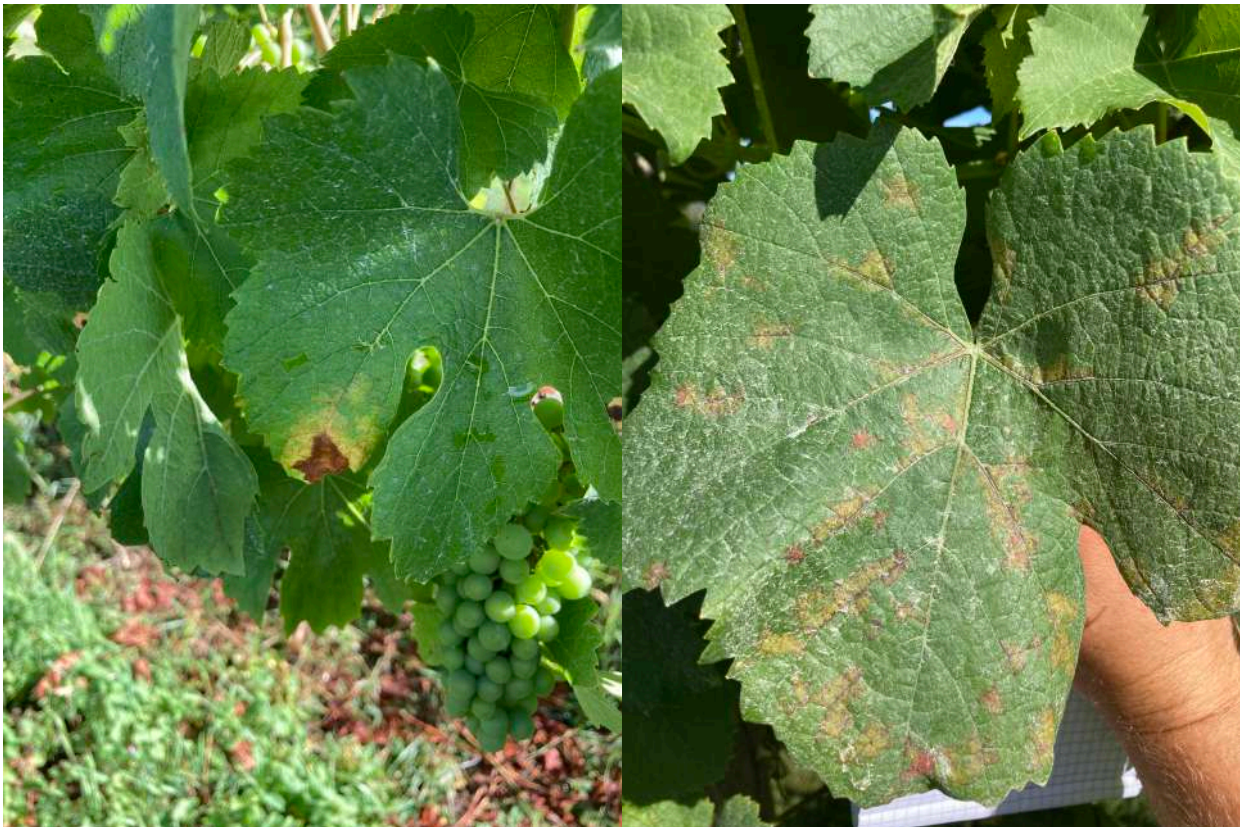
- – Folpet, Dithianon, massimo 3 interventi per principio attivo, 4 all'interno della famiglia
- – Zoosamide max 4 trattamenti, Amectotradina massimo 3 interventi



Consorzio ai sensi art. 19 Legge 164/92
Disciplinare D.M. 2/8/93 – G.U 26/8/93 n. 200

Nel caso si temesse di aver subito un'infezione, o nell'eventualità di poter ripristinare la copertura dopo alcuni giorni dal termine dell'efficacia del trattamento precedente, si consiglia di utilizzare un prodotto con azione curativa come:

- – Cimoxanil (max 3 trattamenti)
- – Dimetomorf (max 4 trattamenti tra Dimetomorf, Mandipropamide, Bethiavalicarb(max 2), Iprovalicarb, e Valifenalate)



Lesioni di peronospora su foglia. A destra si nota l'attacco del patogeno su foglia matura, con conseguente formazione della cosiddetta peronospora a mosaico, in quanto il patogeno è contenuto dalla nervature e la lesione non assume la tipica forma della macchia d'olio, ma ha un aspetto decisamente più geometrico.

Difesa Biologica Si consiglia di intervenire con prodotti rameici a copertura delle piogge qualora fossero previste (400-450g di rame metallo). Si ricorda che una pioggia superiore a 20-30 mm deve essere considerata dilavante. Ne consegue la necessità di ripetere il trattamento. In previsione di piogge abbondanti o di periodo relativamente lunghi con alta probabilità di precipitazione si consiglia di utilizzare prodotti autorizzati in biologico additivati di adesivante per migliorare la persistenza del prodotto oppure adesivanti biologici a base di Pinolene.

In merito alla scelta della tipologia di rame da utilizzare v. boll. N 4-2021 del 20-4-2021

Oidio

Si consiglia di prestare parecchia prudenza per evitare infezioni ai grappoli, particolarmente difficili da contenere qualora si insediassero e piuttosto dannose per la produzione. Si sono rilevate le prime infezioni



Consorzio ai sensi art. 19 Legge 164/92
Disciplinare D.M. 2/8/93 – G.U 26/8/93 n. 200

fogliari in campo, si consiglia di monitorare attentamente l'andamento della malattie e qualora si rilevassero i primi sintomi intervenire tempestivamente. In alcuni vigneti è possibile osservare i primi sintomi su grappolo. Siamo nella fase critica della gestione di questa patologia, che è favorita nella sua diffusione da giornate calde e soleggiate e trova il suo habitat ideale nella zona dei grappoli, dove la vegetazione è piuttosto affastellata con importanti ristagni di umidità.

Difesa Integrata

Si consiglia di utilizzare prodotti a base di zolfo bagnabile (3kg/ha) abbinati a:

- Spiroxamina (Max 3 trattamenti)
- Penconazolo, Tetraconazolo e Fenbuconazolo (max 3 trattamenti cumulativi tra i vari prodotti)
- Trifloxistrobin (max 3 trattamenti)
- Metrafenone (max 3 trattamenti)

Qualora si riscontrassero lesioni a carico di grappoli o di foglie si consiglia di intervenire con un prodotto con azione eradicante (Bupirimate, Meptyldinocap). La strategia di difesa può essere integrata con bicarbonato di potassio o Olio essenziale di arancio dolce, che svolgono la loro attività agendo sul patogeno in modo fisico.



A sinistra lesioni fogliari e sui grappoli, a destra massiccio attacco di oidio su grappolo. Sintomi rilevati ieri nella zona di Scanzorosciate.



Consorzio ai sensi art. 19 Legge 164/92
Disciplinare D.M. 2/8/93 – G.U 26/8/93 n. 200

Difesa Biologica

Si consiglia di utilizzare zolfo bagnabile alla dose di 4-5 kg/ha. In alternativa è possibile utilizzare prodotti a base di *Ampelomices quisqualis*. Nei vigneti che hanno mostrato una sensibilità spiccata è possibile utilizzare a fianco dello zolfo prodotti a base di COS-OGA, che agiscono preventivamente come attivatore delle difese della pianta. In areali storicamente colpiti da questa patologia si consiglia di intervenire con Zolfo in polvere alla dose di 25kg/ha. In caso di infezioni in atto, integrare la strategia di difesa con prodotti a base di bicarbonato di potassio o di Olio essenziale di arancio dolce (prestare attenzione alla miscibilità del formulato).



❖ Flavescenza dorata

Per le indicazioni circa la difesa vedi bollettino n°13-2021 del 22-6-2021

In foto riporto il tipico sintomo causato dal fitoplasma della Flavescenza dorata. Si consiglia, qualora si rilevassero questi sintomi, di sportare le piante sintomatiche per evitare che il problema si diffonda nel vigneto.

(Immagine scattata lunedì 5 luglio presso Scanzorosciate)



Consorzio ai sensi art. 19 Legge 164/92
Disciplinare D.M. 2/8/93 – G.U 26/8/93 n. 200



❖ Mal dell'Esca

In questa fase sono ben evidenti le piante che presentano la tipica sintomatologia del Mal dell'Esca. Si suggerisce di monitorare la situazione e segnare le piante sintomatiche, in modo da poterle poi gestire in odo separato durante le operazioni di potatura.

(Immagine scattata lunedì 5 luglio presso Torre de Roveri)

Per qualsiasi chiarimento potete rivolgervi all'indirizzo mail: marco_galbignani@hotmail.it

San Paolo d'Argon, 6 luglio 2021

Marco Galbignani
Dottore Agronomo